

La GAZETTE

Numéro 17

DU RAC BASKET

<http://www.rac-basket.com/>



PRISSE - RUEIL : 80 - 61

3ème défaite en Bourgogne !



01 | NATIONALE 2 p.2-3

Résultats et commentaires de notre équipe première.



02 | RESULTATS p.4-5

Tous les résultats des matchs du week-end des autres équipes.



03 | LES ECHOS p.6

Les dernières infos de la section.



04 | RENCONTRES p.8

Calendrier des prochaines rencontres à domicile et à l'extérieur.

Sogeres
RESTAURATEUR

VEOLIA
PROPRETÉ

VINCI
PARK

LE MOT DE LA PRESIDENTE



Comment ne pas débiter cette gazette par une annonce heu-

reuse : la famille de Francine et Julien HERVY vient de s'agrandir avec la venue de Gabrielle le vendredi 21 janvier, félicitations aux heureux parents. Une victoire à Prissé aurait complété le tableau mais malheureusement le RAC a perdu, nos poursuivants n'ayant pas fait mieux nous gardons tout de même notre avance. Samedi soir, priorité à la coupe de France pour accueillir Maubeuge, notre équipe aura besoin de supporters !! En ce qui concerne le match devant nous opposer à Sceaux, il est reporté à une date ultérieure qui conviendra aux deux clubs. Belle performance que celle de nos anciens A qui ont disputé une rencontre de très bon niveau face au leader de la poule, sous la direction de leur coach de toujours Patrick ils ont su rattraper leur retard, arracher les prolongations pour remporter le match ! bravo aux vieux !!!

Hélène HELOÏSE

Présidente du RAC BASKET

01 | NATIONALE 2 - RESULTATS ET CLASSEMENT

Domicile	Visiteur	Résultat
PRISSE MACON 2002	RUEIL ATHLETIC CLUB	80 - 61
AS KAYSERSBERG	E CERGY OSNY	82 - 64
POLIGNY JURA BASKET	MARNE-LA-VALLEE	90 - 67
BASKET CLUB LONGWY	EFFORT BASKET MIRECOURT	79 - 84
ESC TRAPPES SQ YVELINES	ALERTE JUVISY BASKET	75 - 80
TREMBLAY AC	EXEMPT	
W.O.S.B.	CS AUTUN BASKET	88 - 51
ASA SCEAUX	GRIES/OBERHOFFEN BC	74 - 77

NOTRE ÉQUIPE EXPLOSE EN BOURGOGNE !

Notre équipe a concédé sa 3ème défaite en 16 rencontres face à une équipe que nous avons battu de 16 Pts à l'aller. Comme à Gries, notre entame était ratée (2-7), notre entraîneur devant demander un temps mort à la 3ème minute (4-9). Bonne réaction et pour la 1ère et dernière fois, nous prenions la tête (14-12 à la 6ème minute); malheureusement, notre défense pliait et encaissait 8 paniers à 3 Pts et 47 Pts dans cette 1ère mi-temps (pas sérieux pour la meilleure défense de la poule...). A 47 à 30, le public pouvait déguster le vin de Bourgogne pendant ces 15 minutes de repos. Probablement sermonnés au vestiaire, nos joueurs revenaient avec un tout autre visage, ils se mettaient à



défendre et Prisse n'inscrivait que 6 Pts dans ce 3ème 1/4 Temps, l'écart diminuait (49-55 puis 58-64 à la 35ème minute); malheureusement, l'adresse nous fuyait dans ce dernier 1/4 Temps (3 paniers sur 11 tentatives dans les 5 dernières minutes; le public debout poussait son équipe qui nous reprenait le goal average dans la dernière minute. Samedi, nous recevons Maubeuge pour la Coupe de France, équipe de N3 qui débutera la rencontre avec 7 Pts d'avance. La rencontre de championnat face à Sceaux sera reportée, en semaine, à une date ultérieure. **Patrick.**

17EME JOURNEE

ARTICLE PARU SUR LE SITE DE PRISSE



Les tango, irrésistibles, ont remporté une victoire indiscutable face à Rueil dépassé dans tous les secteurs du jeu par la force collective de l'ESPM. les consignes de Jeff Evert ont été appliquées à la lettre en maîtrisant Karim Gourari, limité à 13 points et en imposant une défense de fer au leader de la poule. Dès les premières secondes on pouvait mesurer la détermination des Mâconnais avec une présence des locaux sur toutes les lignes de passe ce qui permettait aux locaux de prendre le meilleur départ (9-4) à la 4 e Après quelques ballons mal négociés et un excès de précipitation des tango, les visiteurs prenaient même l'avantage (12-14) pour la seule et unique fois de la rencontre. La première période était conclue sur une balle parfaitement exploitée qui permettait à El Khabir Pene de marquer à 3 points à la sonnerie (24-19). L'excellente défense de l'ESPM faisait totalement déjouer Rueil qui devait se contenter de 11 maigres petits points en seconde période et les deux équipes

01 | NATIONALE 2 - RESULTATS ET CLASSEMENT

regagnaient les vestiaires sur le score sans appel de 47-30.

UNE BELLE OPERATION

On osait y croire. La réaction des banlieusards avait bien lieu au cours de la troisième période avec un leader qui montrait un tout autre visage et qui ne laissait que peu d'espaces aux hommes de Jeff Evert.

Heureusement, la défense des tango était encore bien en place et permettait aux locaux de limiter la casse en ne concédant qu'un 6-11 en 10 minutes avant d'aborder la dernière période (53-41).

Les visiteurs arrivaient même à réduire l'écart grâce à quelques paniers à 3 points (60-52) à la 34 e mais l'activité de Nabil Bakkass au rebond offensif et au contre réduisait les espoirs du leader.

Les deux équipes se rendaient coup pour coup mais l'opportunisme des tango dans les dernières minutes scellait le sort du match en assurant même le point average sur Rueil.

Le spectacle était total. E Khabir Pene et Julien Geourjon « régalaient la galerie ».

L'Etoile tient son match référence et l'horizon se dégage.

Les Tango se sont imposés avec la manière. Parfaitement organisés, ils n'ont pas laissé souffler leurs adversaires une seule seconde. Il y a bien longtemps qu'on n'avait vu le public mâ-

connais se lever lors des dernières minutes de la rencontre pour saluer la victoire des Tango. En écrasant complètement Rueil (80-61) – leader totalement débordé –, les Prisséens ont réalisé une superbe performance. La force collective de la bande à Benjamin Jobert et l'abnégation affichée par le groupe ont eu raison de la plus belle formation de la poule. Il y bien eu quelques errements individuels au cours de la troisième période, mais la défense de fer imposée par l'ESPM ne permettait pas aux visiteurs de revenir complètement dans la partie. La profondeur de banc des banlieusards n'aura pas suffi à perturber les Tango,



parfaitement organisés, et jouant au diapason. Il convient de souligner le gros match des arrières de l'ESPM qui ont joué la totalité de la rencontre sans pouvoir souffler la moindre seconde. Et comme les intérieurs résistaient parfaitement à la force de frappe adverse, les Mâconnais ont certainement accompli le match le plus abouti de la saison.

Un bon état d'esprit

Ce succès repositionne les Prisséens au classement et leur ouvre de nouvelles perspectives dans un championnat qui retrouve un intérêt évident.

Les prochaines rencontres à la salle des sports s'annoncent enthousiasmantes si les

les Tango affichent le même état d'esprit.

Stéphane Roy (CLP)



Equipes	Pos.	Pts	matches			Points	
			J	G	P	M	E
RUEIL ATHLETIC CLUB	1	29	16	13	3	1250	1106
GRIES/OBERHOFFEN BC	2	27	16	11	5	1274	1154
ALERTE JUVISY BASKET	3	26	16	10	6	1407	1380
E CERGY OSNY PONTOISE BB	4	26	16	10	6	1122	1077
ASA SCEAUX	5	25	16	9	7	1263	1242
ESC TRAPPES SQ YVELINES	6	25	16	9	7	1204	1195
ETOILE SPORTIVE PRISSE MACON	7	25	16	9	7	1235	1210
AS KAYSERSBERG	8	24	16	8	8	1189	1223
W.O.S.B.	9	24	15	9	6	1170	1101
POLIGNY JURA BASKET COMTE	10	23	16	7	9	1246	1252
EFFORT BASKET MIRECOURT	11	23	16	7	9	1154	1197
TREMBLAY ATHLETIQUE CLUB	12	22	15	7	8	1175	1162
BASKET CLUB LONGWY REHON	13	20	16	4	12	1106	1166
CS AUTUN BASKET	14	20	16	4	12	1083	1259
MARNE-LA-VALLEE BASKET	15	18	16	2	14	1101	1255

STATISTIQUES

RUEIL A.C c/ PRISSE MACON 61/80 (19-24; 11-23; 11-6; 20-27)
 23 Tirs réussis sur 58 Tentés (39%) dont 6 sur 19 à 3 Pts (Thibault et Yohan 2; Manu et Karim 1); 9 Lancer Francs sur 16 Tentés (56%); 32 Rebonds dont 9 Offensifs (George 12; Karim 6); 15 Passes Décisives (Gilles, Manu et Thibault 4); 6 Balles Gagnées; 16 Balles Perdues (Tarik 3); 15 Fautes Provoquées (George 7); 23 Fautes Personnelles (George 5 à la 39ème minute); Évaluation: 56 (George 18; Karim 13; Yohan et Manu 8).

MARQUEURS

Manu 5, Thibault 6, George 18, Abdel 4, Rudy, Tarik 3, Gilles 4, Yohan 8, Florent, Karim 13

02 | RESULTATS DES MATCHS DU WEEK-END

LES ANCIENS

ANCIENS A / BAGNOLET :
74/70 AP

Nos Anciens ont réussi à faire chuter le champion, Bagnolet, invaincu depuis le début de saison après une rencontre de très grande qualité. Les spectateurs présents (dont le Président et l'entraîneur de l'équipe professionnelle de Nanterre), ont apprécié le spectacle offert par les 2 équipes. Menés toute la rencontre d'une dizaine de points, nos joueurs se sont accrochés et ont arraché la prolongation à 8 secondes de la fin (62-62); prolongation remportée de 4 points par une équipe survoltée et plus fraîche. Avec une seule défaite, les 2 équipes vont se battre pour le titre avec un petit avantage pour Bagnolet qui a conservé le goal-average. A signaler, l'excellent arbitrage de l'officiel: Jean Michel Wachter. Vincent 2, Gégé 8, François 22, Fil, Fabian 12, JF 4, Pat 7, Alex 2, Manu 17, Eric.(Pat).

Commentaire de l'arbitre de la rencontre :

Bravo aux acteurs de cette rencontre pour leur état d'esprit et le jeu proposé. Match très agréable à siffler. Belle victoire du RAC, en effet, après prolongation. De mon gros week-end d'arbitrage, de loin mon plus beau match. On dit souvent que ça parle en «Anciens», mais on oublie de dire que ça joue aussi... Et là, c'était du basket! Encore bravo messieurs!!!

ANCIENS B / PUC : 43 / 65

Coach : Jean-Louis / Joueurs : Eric, Dom, Vincent, Hubert et Cédric, puis, Florent, Cisco, Jean-Yves, Parham et Olivier

Je n'ai plus de mots, que des maux.

Nous voilà en mal de basket, en mal de résultats, et moi, en mal d'écriture, en mal de commentaires. De maudits, à moribonds en passant par morosité et autre mollesse, les maux ne manquent pas pour relater notre « exploit » de dimanche. La victoire nous aurait permis d'aborder la suite avec un peu de sérénité. Mais pourquoi faire simple quand on peut faire compliqué? Nous avons donc choisi de relancer nos adversaires directs dans la course au maintien en proposant un semblant de match: un manque d'adresse criant, malgré

un Cisco retrouvé, un rythme dans le plus pur style du blues, le rock aurait été plus approprié, des choix hésitants lisibles sans problème par la défense adverse (jouons simples et soyons plus instinctifs), bref, une prestation bien loin de ce que l'on peut attendre d'un prétendant au maintien. Côté bonne nouvelle, si, j'en ai trouvé une, Vincent, notre 2ème recrue a effectué son baptême ce WE. Et même s'il manque encore un peu de condition physique, nous sommes sûrs de 2 choses : son bon état d'esprit et sa connaissance basket sont indéniables. Merci petit Papa Noël de bien avoir voulu accéder en grande partie à mes requêtes. Reste, qu'aujourd'hui, nous avons grillé notre joker et nous voilà dos au mur. Alors lâchons les chevaux, bottons-nous le popotin, prenons le mors aux dents, remettons-nous en mode «victoire» et mobilisons-nous pour que les maux nous abandonnent au profit des mots tels que bénis ou vaillants en passant par énergie et autre ardeur.

(Olivier)

LES SENIORS

SENIORS B / LA GARENNE :
95/50

Bonne prestation de nos jeunes qui ont déroulé leur basket. A noter un gros dunk rageur de Sébastien sur une belle action collective. Gros test la semaine prochaine chez le second (Courbevoie) qui a tout gagné depuis leur défaite contre nous au match aller. Nous sommes attendus de pied ferme. Je tiens à féliciter et à encourager les joueurs qui participent à la vie associative du club en assurant l'arbitrage et la table de marque des matchs d'avant et d'après nous à chaque fois que nous jouons à domicile.

Gautier

SENIORS C / BOURG LA REINE : 46/87

Grosse défaite des seniors qui n'ont pas réussi à imposer leur jeu en attaque à cause de jeu trop statique. Une défense trop passive ne nous a pas permis de combler leurs erreurs offensives. Continuons de travailler sérieusement à l'entraînement.(Fabien)

ENTENTE FILLES 1 / NEUILLY : 50/29

Le score ne reflète pas vraiment la rencontre, nos filles ont pratiqué un

basket juste. Débutant la rencontre de la meilleure des manières (24-6), la suite aurait du être une promenade de santé. Malheureusement la manque d'adresse, et la frustration des fautes non-sifflées, ne nous a pas permis d'avoir le bonus des lancers francs assez souvent pour plier la rencontre à l'inverse de nos adversaires qui sont donc restées dans le match. Mais nos filles sont restées sérieuses et ont su, au fur et à mesure du match, trouver les solutions. Continuons dans ce sens. JC

LES CADETS

CADETS B / SCEAUX :
75/70

Une victoire au courage mais pas seulement. Les 6 joueurs présents ont tous apporté des actions positives pour arracher cette victoire: des points, des passes, des rebonds, des balles volées,... De plus, et pour la 1ère fois, les gars ont su prendre un peu plus leur chance à 3 points (je n'aime pas cette formule car la chance n'a rien à voir avec l'adresse!). Et face à toutes ces zones, le tir à 3 points ça compte!! Et bien pour une première, cela a été bénéfique: 9 tirs à 3 points réussis. Bravo les gars! Mais vous savez qu'il nous faut encore travailler dur, plus dur pour enchaîner les gros matchs.

(Greg)

CADETS C / MONTRouGE : 51/41

Belle prestation de nos cadets C qui ont su s'imposer à domicile face à MONTRouGE. Malgré un léger relâchement en défense, ils ont bien imposé leurs qualités offensives sur le plan individuel et collectif et n'ont rien lâché jusqu'à la dernière seconde. Aucune raison de perdre avec des joueurs appliqués, un banc motivé, une table bien tenue, un bon arbitrage et un public de folie (lol). Merci à vous. (Sebastien)

LES MINIMES

MINIMES A / NANTERRE : 68/73

Match très encourageant pour la suite! Nos joueurs ont montré qu'ils avaient du caractère et qu'ils étaient capables de jouer ensemble. Il faut absolument continuer à travailler avec la même optique de réussite et essayer de corriger ce 3e quart temps

qui nous fait toujours défaut! Merci à la Table. Continuez comme ça et faites vous plaisir! (Stéphane)

MINIMES B / PUTEAUX :
REPORTE

L'équipe de PUTEAUX s'est présentée le mauvais jour!!! (fabien)

MINIMES C / BOULOGNE : 94/61

Très belle victoire de nos minimes C, qui ont su exploiter leurs capacités malgré l'infériorité numérique. Seulement 6 joueurs présents, mais 6 joueurs déterminés à remporter leur premier match de l'année 2011! Une entame de match magnifique, 20-0 en 6 minutes, de très belles actions collectives mais aussi individuelles, bien au dessus de ce que je pouvais espérer. A la mi-temps, nous ne menons plus que de 12 points! Remotivation des troupes, le sourire revient, l'envie de jouer aussi. Seconde mi-temps, l'équipe se ressoude, se surpasse, redevient sérieuse, combative, et c'est ce qui nous permet donc de prendre le large et de finir ce match avec une avance de 33 points. Félicitation messieurs, nous sommes sur la bonne voie! Continuons ainsi à travailler à l'entraînement! Seul bémol, les joueurs ne pouvant pas venir au match sont priés de me le faire savoir!

Lionel

MINIMES FILLES A / ST FRANCAIS : 67/47

Plus que satisfaisant. Nos filles ont montré qu'elles avaient envie de jouer et qu'elles étaient capables d'imposer un rythme aussi physique que tactique durant une rencontre. Elles se sont battues sur toutes les balles et se sont, surtout, fait plaisir aussi bien en défense qu'en attaque. Il faut garder le même cap et continuer à travailler aux entraînements. C'est encourageant! (Stéphane)

LES BENJAMINS

BENJAMINS A / SCEAUX : 70/17

Face aux derniers de la poule, nous avons livré un match bien fade. Beaucoup trop de paniers faciles loupés et de pertes de balle sont encore trop présents. Certains joueurs ne sont toujours pas au niveau en défense. Enfin, gros point noir, nous avons l'agressivité d'un ours en peluche. Messieurs, il faut être plus attentifs,

02 | RESULTATS DES MATCHS DU WEEK-END

écouter et appliquer les consignes à l'entraînement comme au match.

J'ai tout de même noté que la sortie de balle commençait à se voir.

(Sébastien)

BENJAMINS B / BOURG LA REINE : 61/31

Bon match des joueurs du RAC qui se sont assurés la victoire grâce à une très bonne première mi-temps. Après la pause nous sommes un peu déconcentrés, et la qualité du jeu s'est détériorée. Bravo aux 7 joueurs présents qui ont tous pu s'exprimer et marquer au moins 2 paniers.

Erwan

BENJAMINS C / BAGNEUX : 19/64

C'est contre une équipe d'un bon niveau (qui a largement sa place en 2ème division) que les benjamins C ont joué ce dimanche. Nos joueurs nous ont montré de bien meilleures choses que la semaine dernière, au niveau de la qualité des passes mais aussi dans la combativité. Mais la différence de niveau entre les 2 équipes était trop grande.

A noter que Lucas (Cadet B) a coaché son premier match. Le début d'une longue série, je l'espère. Merci à la famille MIRAN (papa et les 2 enfants) et aux 3 Benjamins C pour les tenues des tables de marque des matchs Minis Poussins B et Benjamins C.

(Greg)

BENJAMINES A / PARIS 18 : 53/28

Ne jouant ce weekend encore qu'à 7, nos filles ont réalisé un bon match. Beaucoup moins de déchets qu'habituellement, avec une bonne combativité en défense, un jeu rapide bien exploité, et une attaque sur demi-terrain de plus en plus collective. Pourtant ce n'était pas joué face à une équipe athlétique, mais nos 7 courageuses étaient bien décidées à remporter ce match. Il va maintenant falloir faire ce genre de rencontre face à des équipes plus costauds. Continuez comme cela. JC

BENJAMINES B / COURBEVOIE : 72/10

Résultat décevant face à une équipe que nous avons déjà rencontrée. Face à des filles plus agressives (au-delà du fair-play) et un arbitrage plus que moyen, les benjamins n'ont pas

réussi à produire un match correct. Notre manque de concentration, beaucoup trop de balles perdues, beaucoup trop d'oublis en défense et pas assez de lucidité en attaque, expliquent également le score aussi sévère. Je vous rappelle mesdemoiselles qu'au basket on défend à 5 et qu'un match dure 32 minutes (il ne faut pas baisser les bras avant le coup de sifflet final). De plus il faut être à l'heure au rendez-vous. Il faut se remotiver pour les prochains matchs et être plus combatives pendant les rencontres. Jenny

LES POUSSINS

POUSSINES / SCEAUX : 15/18

Face à une bonne équipe de Sceaux, nos filles se sont accrochées jusqu'au bout. Malheureusement les oublis défensifs, ainsi que la précipitation en attaque nous coûtent cher. Il va falloir s'appliquer techniquement dans ce genre de rencontre et que tout le monde comprenne le sens du jeu. Au travail!!! Merci à Francis pour l'arbitrage et à Flora et sa maman pour la table. JC

LES MINI POUSSINS

MINI POUSSINS A / GENNEVILLIERS : 9/29

Dépassés en taille (parfois de 2 têtes) et physiquement, nos mini-poussins n'ont pas encore assez de vitesse dans les prises de décision et la transmission du ballon pour espérer l'emporter. Nous avons marqué 9 points en ratant quelques paniers faciles en 2ème mi-temps, c'est encourageant car on a vu de belles actions pendant ce match. Il faut conserver ce plaisir de jouer ensemble, sans regarder les scores et se donner comme objectif de marquer au moins 5 paniers par match. C'est possible en s'appliquant et en continuant à développer cet enthousiasme et cette énergie. Manu

MINI POUSSINS B / BAGNEUX : 12/30

Nos minis pousses ont affronté une nouvelle fois un adversaire plus âgé et plus costaud. Mais les petits gars ont fait preuve de courage et d'abnégation pour essayer de bien faire. Et ils y sont arrivés par séquences. Ne vous découragez pas les enfants, je vous promets que nous allons bientôt gagner notre premier match. Parole d'entraîneur motivé. (Greg)



LES RESULTATS DU WEEK-END

NM2 / PRISSE	61/80	DEFAITE
ANCIENS A / BAGNOLET	74/70	VICTOIRE
ANCIENS B / PUC	43/65	DEFAITE
ENTENTE FILLES 1 / NEUILLY	50/29	VICTOIRE
SENIORS B / LA GARENNE	95/50	VICTOIRE
SENIORS C / BOURG LA REINE	46/87	DEFAITE
CADETS A / LE HAVRE	49/79	DEFAITE
CADETS B / SCEAUX	75/70	VICTOIRE
CADETS C / MONTROUGE	51/41	VICTOIRE
CADETTES B / NEUILLY		REPORTE
MINIMES A / NANTERRE	68/73	DEFAITE
MINIMES B / PUTEAUX		REPORTE
MINIMES C / BOULOGNE	94/61	VICTOIRE
MINIMES FILLES A / ST FRANCAIS	67/47	VICTOIRE
MINIMES FILLES B / BOURG LA REINE	27/45	DEFAITE
BENJAMINS A / SCEAUX	70/17	VICTOIRE
BENJAMINS B / BOURG LA REINE	61/31	VICTOIRE
BENJAMINS C / BAGNEUX	19/64	DEFAITE
BENJAMINES A / PARIS 18	53/28	VICTOIRE
BENJAMINES B / COURBEVOIE	72/10	DEFAITE
POUSSINS A / COURBEVOIE		REPORTE
POUSSINS B / BOURG LA REINE		NON PARVENU
POUSSINES / SCEAUX	15/18	DEFAITE
MINI POUSSINS A / GENNEVILLIERS	9/29	DEFAITE
MINI POUSSINS B / BAGNEUX	12/30	DEFAITE

TOTAL : 10 VICTOIRES 11 DEFAITES 3 REPORTS

02 | CADETS A RESULTATS ET CLASSEMENT

14ème JOURNEE

S.I. GRAFFENSTADEN	JSF NANTERRE	75 - 69
ST THOMAS LE HAVRE	RUEIL ATHLETIC CLUB	79 - 49
GRAVELINES GRAND FORT BCM	SLUC NANCY BASKET	81 - 63
LIEVIN BASKET 62	PARIS LEVALLOIS	50 - 65

EQUIPE	Pos	Pts	Matches			Points	
			J	G	P	M	E
GRAVELINES	1	27	14	13	1	1151	882
BASKET LE HAVRE	2	25	14	11	3	1022	909
S.I. GRAFFENSTADEN	3	25	14	11	3	1169	939
PARIS LEVALLOIS ASSOCIATION	4	21	14	7	7	1001	1021
SLUC NANCY BASKET	5	20	14	6	8	1038	993
LIEVIN BASKET 62	6	18	14	4	10	917	979
JSF NANTERRE	7	18	14	4	10	958	1024
RUEIL ATHLETIC CLUB	8	14	14	0	14	783	1292

03 | LES ECHOS DU CLUB

ASSEMBLEE GENERALE

ORDINAIRE DU RAC :

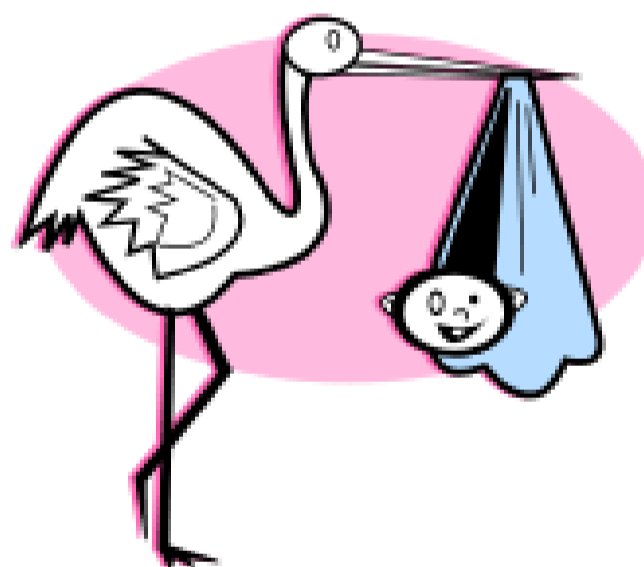
Madame, Mademoiselle, Monsieur, Vous êtes invités à assister à l'Assemblée Générale Ordinaire du Rueil Athletic Club qui aura lieu le samedi 29 janvier 2011 à 9 h 30 au siège social du club 312, avenue Napoléon Bonaparte 92500 RUEIL-MALMAISON.

L'ordre du jour sera le suivant :

- rapport moral du Président
- compte rendu financier
- compte rendu d'activité
- rapports du Commissaire aux Comptes
 - affectation du résultat
- fermeture de la section football du rac
 - questions diverses

Nous comptons sur votre présence.

CARNET ROSE:



La famille de Francine et Julien HERVY vient de s'agrandir avec la venue de Gabrielle le vendredi 21 janvier, félicitations aux heureux parents !!

A LA DECOUVERTE DES DIRIGEANTS

MARIA ABRAM

MON QUESTIONNAIRE DE PROUST	
NOM :	ABRAM
PRENOM :	MARIA
FONCTION :	MEMBRE DU BUREAU
1ERE LICENCE AU RAC BASKET :	2009
LE PRINCIPAL TRAIT DE MON CARACTÈRE :	DEVOUEE GENEREUSE
VERTU PREFEREE :	SAGESSE
CE QUE J'APPRECIÉ LE PLUS CHEZ MES AMIS :	SINCERITE
MON PRINCIPAL DÉFAUT :	DISTRAITE ET IMPULSIVE
FILM PREFERE :	BARRY LINDON
LIVRE PREFERE :	LE GRAND MAULNES
ACTEUR OU ACTRICE PREFERE :	GABIN
CE QUE JE VOUDRAIS ÊTRE :	MEDECIN
LA COULEUR QUE JE PRÉFÈRE :	VERT
CE QUE JE DÉTESTE PAR-DESSUS TOUT :	L'INJUSTICE, HYPOCRISIE ET LE MENSONGE
PERSONNAGES HISTORIQUES QUE JE MÉPRISE LE PLUS :	HITLER
LE DON DE LA NATURE QUE JE VOUDRAIS AVOIR :	POUVOIR RENDRE HEUREUX CEUX QUI SONT MALHEUREUX
FAUTES QUI M'INSPIRENT LE PLUS D'INDULGENCE :	LA CONNERIE
MA DEVISE :	IL VAUT MIEUX TARD QUE JAMAIS



Ma devise :
IL VAUT MIEUX TARD
QUE JAMAIS !



04 | LES RENCONTRES DU WEEK-END A DOMICILE



STADIUM

SAMEDI 29 JANVIER

HEURE	EQUIPE	ADVERSAIRE	TABLE	RESPONSABLE
13H30	POUSSINS A	LEVALLOIS	TABLE : N. REDIER CHRONO : M. BERTRAND ARBITRE : STEPHANIE	
15H00	POUSSINS B	LEVALLOIS	TABLE : CADETS B CHRONO : POUSSINS A ARBITRE : GREG	
16H30	CADETS B	CLAMART	TABLE : LAURAIN MANU CHRONO : BUREAU ARBITRE : GUILLAUME H.	
20H00	N2	MAUBEUGE	TABLE : LIFBB CHRONO : LIFBB ARBITRE : FFBB	N. REDIER

JEAN DAME

SAMEDI 29 JANVIER

HEURE	EQUIPE	ADVERSAIRE	TABLE	RESPONSABLE
13H30	BENJAMINS B	LA GARENNE	TABLE : BENJAMINES A CHRONO : BENJAMINES A ARBITRE : JC	
15H00	BENJAMINES A	VAULX LE PENIL	TABLE : BENJAMINS B CHRONO : BENJAMINS B ARBITRE : CD 92	V. BOREL

JEAN DAME

DIMANCHE 30 JANVIER

HEURE	EQUIPE	ADVERSAIRE	TABLE	RESPONSABLE
10H30	ANCIENS B	DOMONT	TABLE : P. CAYLA CHRONO : C. GADELLE ARBITRE : P. LESER	
13H30	CADETTES A	LIVRY GARGAN	TABLE : MINIMES C CHRONO : MINIMES C ARBITRE : CD 92	BUREAU
15H30	MINIMES C	MEUDON	TABLE : CADETTES A CHRONO : CADETTES A ARBITRE : ANTHONY LUMEAU	
17H00	BENJAMINES B	SCEAUX	TABLE : MINIMES C CHRONO : BUREAU ARBITRE : LIONEL HENRY	

04 | LES RENCONTRES DU WEEK-END A L'EXTERIEUR

SAMEDI 29 JANVIER



EQUIPE	ADVERSAIRE	ADRESSE GYMNASSE	HORAIRE	PARENTS ACCOMPAGNATEURS
SENIORS C	MONTRouGE	GYM HONNEUR 107 RUE MAURICE ARNOUX	18H00	
SENIORS FILLES	BAGNEUX	GYM ROMAIN ROLLAND RUE PABLO NERUDA	18H00	
MINIMES FILLES A	VAL DE SEINE	GYM DES POSTILLONS 10 RUE WOLFENBUTTEL	17H00 RV 15H30	SOUSSE, BERTHE, BENECH
BENJAMINS A	ST CLOUD	GYM DES TOURNEROCHEs 4 RUE MARIE BONAPARTE	14H30 RV 13H45	AGUESSY, CHEVALIER, COUDERT
MINIMES A	ST MAUR	GYM HENRI PATE 30 AVE PIERRE BROSSOLETTE	17H15 RV 15H45	BOUM, EMPRIN, HERVY

DIMANCHE 30 JANVIER

EQUIPE	ADVERSAIRE	ADRESSE GYMNASSE	HORAIRE	PARENTS ACCOMPAGNATEURS
POUSSINES	GENNEVILLIERS	GYM JOLIO CURIE 29 RUE JULIEN MOCQUART	9H30 RV 8H30	GONTHIER, AFOUKHATI, BEN MOUH, MONBONGO
SENIORS B	COURBEVOIE	GYM CHALBAN DELMAS 3 RUE ST LO	14H00	
ANCIENS A	CLAMART	GYM BRETAGNE 111 AVENUE GLE DE GAULLE	11H00	
CADETTES B	NANTERRE	PALAIS DES SPORTS JOLIOT CURIE 136 RUE JOLIOT CURIE	14H30 RV 13H45	PALIERNE, KLINGEBIEL, SIMON
CADETS C	ISSY	GYM JULES GUESDES 15 RUE JULES GUESDES	13H30 RV 12H15	SABBAGH, SAUL, VILLARET, LE VEXIER
MINIMES B	CHAVILLE	GYM COLETTE BESSON 2 RUE JEAN JAURES	14H30 RV 13H15	MANJAKAVELO, PINEAU, ROSELL, DEBUISSCHERT
BENJAMINS C	CLICHY	GYM LEO LAGRANGE 13 RUE BARDIN	10H30 RV 9H15	GARDERE, LE BATARD PUGET, BOUCAMUS
MINI POUSSINS A	LEVALLOIS	GYM CERDAN 141 RUE DANTON	9H30 RV 8H30	REDIER, WOJCHIECHOWSKI, AVIGNON,

PROCHAIN MATCH A DOMICILE

AU STADIUM 1 rue geneviève couturier



COUPE DE FRANCE DE BASKET

20h00

RUEIL AC/ MAUBEUGE

Nationale 2

Nationale 3

1/32ème de finale

SAMEDI 29 JANVIER 2011 - 20 HEURES

Buvette et restauration sur place

<http://www.rac-basket.com/>

